



TALLER A GIRONA  
**Modulació de la inflamació**  
 Actua Serveis Mèdics, de la Clínica Quirúrgica Onyar, va fer dilluns un taller sobre els fàrmacs per la inflamació > PÀG 2



ENTREVISTA  
**Un virus que vol quedar-se**

Malaquías López, epidemiòleg de la Facultat de Medicina de la Universitat Nacional Autònoma de Mèxic, diu en una entrevista que el virus de la grip A tornarà cada any, com el que ja coneixem > PÀG 3

# Salut

**Diari de Girona**

Suplement mèdic

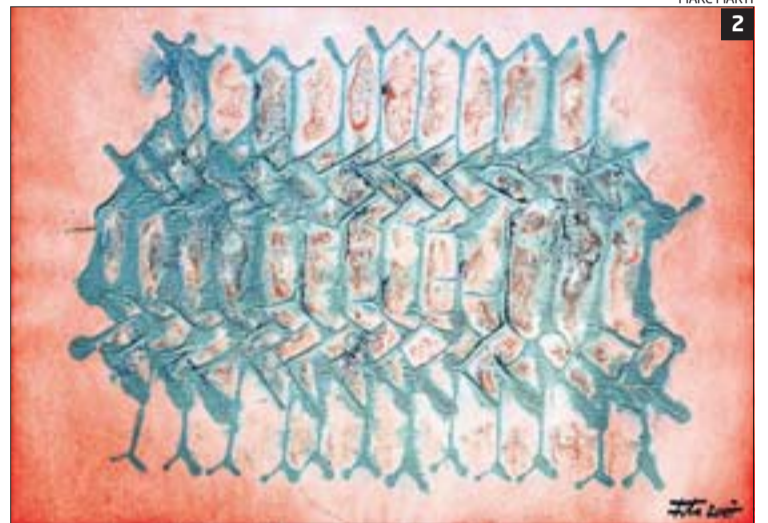
DIJOUS, 4 DE JUNY DE 2009

**DdG**

COORDINA Roser Reyner A/E salut.diaridegirona@epi.es

## Art nascut als llençols del llit d'un hospital

► El reconegut artista gironí Domènec Fita va crear un centenar de pintures després de passar tres mesos al Trueta



► **DUES SÈRIES, GAIREBÉ 100 OBRES.** És el que va sortir després d'una bona colla de setmanes enllitat al Trueta. **1** *DIT-1* és el títol d'aquesta obra, que forma part de la sèrie *El traç del dit*. **2** La segona sèrie que va confeccionar s'anomena *Adorns*, i la integren una setantena de pintures, entre les quals la de la imatge, *ADORN-22*. **3** Les pintures són ara a l'Espai del Metge i la Salut Rural.

GIRONA | ROSER REYNER

■ L'artista gironí Domènec Fita va haver d'estar, a finals del 2006, ingressat a l'hospital Josep Trueta durant uns tres mesos. Quan es començava a recuperar, va refusar que li portessin blocs per fer esbossos. «Vaig dir que no, que m'esperaria a recuperar-me», explica. Però ni la malaltia ni haver d'estar enllitat van acabar contenint la seva ment i les seves mans. «Em vaig adonar que en els moments en què estava sol, que solia ser a la nit, feia voltes amb el dit sobre els llençols. Normalment era fosc i no veia les formes que traça-

va, però mentalment les anava re-tenint. De vegades, m'orientaven els plecs mateixos dels llençols», relata. De tot això en van acabar sortint gairebé un centenar d'obres, que Fita va crear en tornar a casa. Ara, i fins a l'11 de juliol, s'exposen a l'Espai del Metge i la Salut Rural del Museu d'Història de Sant Feliu de Guíxols.

Fita no té del tot clar si el va inspirar la malaltia, els moments de sol·ledat, o haver d'estar enllitat. O res en concret. Això sí, apunta que «a la vida tan important és badar com treballar», i afegeix que «l'obra, no saps pas

com surt. L'altre dia en vaig pensar una mentrè somiava, i la vaig seguir pensant despert».

En qualsevol cas, les dues sèries de pintures que va crear arran de la seva estada a l'hospital responen a una manera de fer en què d'una banda prenen protagonisme les formes creades a partir dels llençols untats amb què va impregnar els taulers, i de l'altra l'atzar amb què es barrejaven aigua i pintura. El que totes tenen en comú, com la resta de la seva obra anterior i la que ja està preparant, és la seva manera de concebre l'art: «L'estil per mi és lliu-

re, és la mateixa persona, i va canviant, fins i tot d'un dia per l'altre», afirma Fita, que té clar que «l'artista ha de servir, ha de donar».

### Dits i adorns

Una de les dues sèries que va pintar va ser l'ha que s'ha acabat anomenant *El traç del dit*. Són més d'una vintena de pintures, les primeres que va crear just tornar de l'hospital, que evoquen les línies i corbes que feia sobre els llençols mentre va ser al Trueta. Per preparar aquesta primera sèrie, Fita havia fet més de 300 dibuixos en uns quaderns, «i em

vaig adonar que havien servit de base però donaven per a més», recorda.

Va ser així que va néixer la segona sèrie, *Adorns*, composta per al voltant d'una setantena de pintures més elaborades, algunes de germanes: «Les feia destruint-les, era pintura sobre paper, hi tirava aigua, ho empremtava amb altres papers, i en l'elaboració d'una obra en podien sortir altres de derivades», explica l'artista, que assegura que totes les situacions en què ens trobem les persones, «són positives». «Després de la malaltia reneixes», diu.

**montepio**  
GIRONA  
mutualitat de salut

Fundada el 1929  
Et cuidem tota la vida

Avui veurem el germanet en una tele.

**COBERTURA INTEGRAL D'EMBARÀS I PART**

**informa-te'n**  
972 486 486  
www.montepiogirona.com

GIRONA • FIGUERES • BANYOLES • SANT FELIU DE GUÍXOLS



## EL CELLER DE CAN ROCA DÓNA INICI A LA SETMANA DEL CÀNCER

■ Una xerrada sobre sucus saludables a càrrec del prestigiós restaurant El Cellar de Can Roca donarà dimarts el tret de sortida a la Setmana Lúdica i Cultural contra el Càncer que l'entitat AECC-Catalunya contra el Càncer de Girona celebrarà entre el 9 i el 13 de juny. Serà a dos quarts de vuit del vespre a la Casa de Cultura de Girona. Els actes continuaran el 10 de juny, on al mateix lloc i a les set de la tarda tindrà lloc una xerrada sobre protecció solar que farà el dermatòleg Enric Llistosella. L'endemà, dijous 11 de juny, la terapeuta Marta Heras impartirà un taller de risoteràpia al mateix lloc i a les sis de la tarda. Finalment, el dia 13 hi haurà dues activitats. La primera serà a les dotze del migdia, a la plaça Miquel Santaló de Girona, on es durà a terme una animació infantil a càrrec de Roger Canals. El mateix dia a les nou del vespre, el pavelló de Fontajau acollirà un concert de guitarres a càrrec del grup Acords de Girona i un sopar popular i una desfilada de moda. GIRONA | DdG

## PALAMÓS ACULL UNA JORNADA D'INFERMERIA DEL SSIBE

■ Sota el lema «Una professió, realitats diferents», demà s'organitza a l'hospital de Palamós una jornada de treball interna que aplegarà prop de 100 professionals d'infermeria provinents de tots els àmbits de l'atenció sanitària que presta Serveis de Salut Integrats (SSIBE). El col·lectiu d'infermeria del SSIBE representa l'atenció integral i contínua del pacient del Baix Empordà, i per aquest motiu l'aspecte fonamental per al bon desenvolupament de la seva feina, diuen des de l'hospital, és el de la comunicació entre professionals, així com l'òptima utilització dels recursos disponibles. Amb aquestes jornades, el comitè organitzador pretén articular un punt de trobada per a l'intercanvi d'experiències que permetin establir reptes de futur que repercutixin en una millor atenció als pacients, asseguren. Començarà a les 9 del matí, amb l'obertura protocol·lària, que donarà pas a una primera taula rodona titulada: «Ens coneixem entre nosaltres els professionals d'infermeria?». GIRONA | DdG

## MÉS DE 650 ESCOLARS HAN FET VISITES GUIADES AL TRUETA



■ Uns 650 escolars han passat aquest curs pel Trueta per seguir una de les visites guiades que organitza el centre. Ahir va ser el torn dels alumnes de tercer de primària de l'escola Agustí Gifre de Sant Gregori. GIRONA | DdG

### TELÈFONS D'INTERÈS

URGÈNCIES MÈDIQUES 061 CREU ROJA 972 20 04 15 CONSORCI DEL TRANSPORT SANITARI 972 41 00 10 DEPARTAMENT DE SALUT A LES COMARQUES DE GIRONA 972 20 00 54 SANITAT RESPON 902 11 14 44 HOSPITAL JOSEP TRUETA 972 94 02 00 HOSPITAL SANTA CATERINA 972 18 26 00 HOSPITAL DE FIGUERES 972 50 14 00 HOSPITAL DE PALAMÓS 972 60 01 60 HOSPITAL SANT JAUME D'OLOT 972 26 18 00 HOSPITAL DE CAMPDEVÀNOL 972 73 00 13 HOSPITAL COMARCAL DE LA SELVA 972 35 32 64 CLÍNICA GIRONA 972 21 04 00 CLÍNICA SALUS INFIRMORUM DE BANYOLES 972 57 02 08

**SONOR**  
AUDIÒFONS

CENTRE AUDITIU

▪ AUDIÒFONS ▪ REPARACIONS ▪ PILES ▪ ACCESSORIS ▪

Gran Via Jaume I, 69 - Tel. 972 20 06 64 - 17001 Girona  
Vilafant, 8 - Tel. 972 50 93 51 - 17600 Figueres

PÍNDOLLES

# Taller sobre modulació de la inflamació a Actua-Serveis Mèdics

MARC MARTÍ



Al voltant d'una trentena de professionals van assistir a la sessió, que va tenir lloc aquest dilluns.

GIRONA | R.R.B.

■ El Centre Actua-Serveis Mèdics, de la clínica Quirúrgica Onyar, va acollir dilluns a la tarda un taller que va fixar la seva atenció en la modulació de la inflamació i els seus beneficis en la patologia músculoquelètica. Va ser a càrrec del doctor Arturo O'Byrne i dels laboratoris Heel, que comercialitzen un fàrmac antiinflamatori centrat

a modular la inflamació, és a dir, a tallar la cascada de reaccions que la provoquen des del seu origen. Hi van assistir al voltant d'una trentena de professionals.

O'Byrne és doctor en medicina i cirurgia, expert en homotoxicologia i medicina biològica i especialista en medicina de l'esport, el tipus de medicina en què se centren els serveis d'Actua i també el

taller de dilluns. La particularitat de l'acció dels fàrmacs que modulen la inflamació és, ha explicat Àngel Encabo, de Heel, que «tenen un efecte reparador, perquè treballen en l'àmbit immunològic, en l'origen de la inflamació, i fan que l'organisme mateix la moduli». Segons Encabo, els principals equips esportius utilitzen aquest tipus de fàrmacs.

## Oncolliga comença la campanya «Dóna el cop» amb un campionat de golf

► Es tracta d'un torneig benèfic en memòria d'un gironí que va morir de càncer i a benefici de l'ens

LA XIFRA

100 DONES

al servei de drenatge limfàtic

La Fundació Oncolliga atén en l'actualitat més d'un centenar de dones que han patit un càncer de mama i que necessiten el servei de drenatge limfàtic perquè se'ls infla el braç.

L'entitat inicia també la venda amb fins benèfics de polseres amb l'eslogan «Oncolliga't, dóna el cop»

La nova campanya ha de servir per mantenir els serveis de drenatge, fisioteràpia i atenció a infants

GIRONA | R.R.B.

■ La Fundació Oncolliga Girona inicia aquest mes la campanya «Dóna el cop», impulsada per la seva delegació de Camprodon, i la primera edició de la qual va tenir lloc l'any passat amb la celebració d'un campionat de golf. Aquest any, la campanya es reforça amb la venda d'unes polseres de silicona a benefici de l'entitat gironina. A més, Oncolliga manté la venda dels altres productes que ha llançat fins ara, com el llibre de cuina impulsat per la delegació de Fornells o les samarretes i les motxilles amb el logotip de l'entitat.

Des de l'estiu de l'any passat, el campionat de golf l'organitzen a Camprodon els fills de Josep Maria Colomer, que va morir de càncer. El campionat és en honor seu i a benefici d'Oncolliga. Tindrà lloc els dies 10 i 11 de juliol. Aquest últim dia hi haurà un dinar popular on s'hi poden apuntar tant participants al torneig com altres persones.

A més, l'entitat ha creat unes polseres amb l'eslogan «Oncolliga't, dóna el cop», que a partir d'aquest estiu es distribuïran a la seva seu gironina, en les diverses activitats que organitzin les seves 47 delegacions i en diversos establiments. Es tracta d'un producte solidari que costarà 2,99 euros.

A banda d'això, l'entitat ha recordat que la campanya inclou també la venda a cinc euros del llibre de cuina que va llançar fa unes setmanes, amb receptes dels membres d'Oncolliga i també dels establiments de restauració que hi col·laboren. També a cinc euros es venen les motxilles amb el logotip.

Tot plegat, ha destacat la responsable de Patrocini i Mecanatge d'Oncolliga, Montse Camps, «ha de servir per cobrir tots els serveis que oferim, però sobretot els que més ens preocupen, perquè fan referència a les persones a qui abans s'acaba el servei públic: el de drenatge limfàtic per a dones que han patit un càncer de mama, el de fisioteràpia a domicili per a pacients pal·liatius i l'atenció als infants que han patit un càncer quan tornen a casa després de ser tractats a Barcelona».

Activitats

A banda d'això, l'entitat ha programat una sèrie d'activitats per a aquest estiu, entre les quals un concert clàssic a quatre mans a l'hotel Alga de Calella de Palafrugell el 20 d'agost, un campionat de Pitch & Putt a Fornells el 29 i el 30 del mateix mes i, ja al setembre, un sopar a cegues.



# Malaquías López Cervantes

**Epidemiòleg de la facultat de Medicina de la Universitat Nacional Autònoma de Mèxic.** Aquest científic mexicà és també president del Comitè Científic de Vigilància Epidemiològica i Sanitària de Ciutat de Mèxic. En l'entrevista, feta la setmana passada, explica la situació de la grip A des de l'origen geogràfic del brot.

## «La grip A ha vingut per quedar-se»

DIARI DE GIRONA

**Pablo Álvarez**  
OVIEDO

**P** Quina és la situació actual de la grip A a Mèxic?

**R** Ja s'ha acabat el brot a la ciutat de Mèxic, sens dubte, i ja estem veient els últims canvis. El total de casos són 4.910 confirmats amb 89 defuncions, a data 31 de maig. La letalitat ha sigut de l'1,8 per cent. El 54 per cent han sigut dones, i tres quartes parts de les morts s'han produït en adults joves d'entre 20 i 54 anys.

**P** Es diu que les dades facilitades fins al moment pel Govern mexicà no són precises. És cert?

**R** Això ha anat canviant. Al principi, la informació va ser molt confusa, incompleta, inconsistent. Però gradualment es va anar organitzant. Penso que en les dues últimes setmanes la informació només s'ha anat actualitzant un cop al dia, i està presentada de manera molt més adequada i fiable.

**P** Han sigut adequades les mesures adoptades per les autoritats mexicanes?

**R** Sí. Quan es va saber que existia un nou virus i que era present a Mèxic, juntament amb un grup de defuncions que corresponien a una forma estranya de pneumònia, va ser correcte el que es va fer. Ara que ja sabem que la mortalitat no era tan gran i que el virus no havia de tenir característiques d'inefectivitat tan extrema, es podria considerar que van ser exagerades. Però cal ubicar-se en el moment en què havien de prendre's i van ser correctes.

**P** Són creïbles les crítiques que a l'inici del procés es va reaccionar amb lentitud?

**R** Sí. Crec que es va considerar erròniament (això està clar) que es tractava d'una reactivació de la grip estacional. Possiblement per això va ser limitada l'atenció que es va prestar a les evidències que estaven sorgint, particularment a Veracruz i a Oaxaca. Quan es va veure que es tractava d'una cosa extraordinària, era una mica tard. De totes maneres, es va corregir el camí.



L'epidemiòleg afirma que l'OMS ha reaccionat equilibrant la cautela amb el problema.

**«A Mèxic hi ha hagut més morts perquè ens va agafar per sorpresa i pel sistema de salut que tenim»**

**P** S'han exagerat les mesures preventives aplicades als viatgers mexicans a altres països?

**R** Sí. I la mostra d'això ha estat el pas del temps. Com que no es tractava de detenir i aïllar els mexicans per ser mexicans, hauria d'haver-se utilitzat un criteri molt més pràctic de si era possible o no que es dispersés el contagi. Hi ha països en què s'ha evidenciat que la introducció del contagi no ha estat per mexicans, ni per arribar de Mèxic, sinó per trobar-se ja disseminada a altres països.

**P** Hi ha un perfil definit de les persones afectades per l'epidèmia? I dels que han mort?

**R** Sí. Pel que fa a les defuncions registrades a Mèxic, el que ja he dit: hi ha hagut més dones que homes i les morts notablement s'han concentrat en persones de 20 a 54 anys d'e-

dat. Cal mencionar també que el nombre de casos menys nombrosos s'ha presentat en els menors de deu anys, però no les defuncions.

**P** Continuaran sent lleus els efectes del virus?

**R** La previsió actual és que sí, si no és que hi ha canvis en el virus mateix que facin que es torni més agressiu. Però si persisteix amb les característiques actuals, sí que seran lleus en termes generals.

**P** Per què tants morts a Mèxic i tan pocs en altres països?

**R** Perquè ens va agafar per sorpresa. De cop van començar a presentar-se persones amb quadres clínics molt greus i quan arribaven als serveis on havien de ser tractats ja era massa tard. Sobretot si tenien altres malalties de base que van acabar agreujant i complicant la situació. Ara bé, per què es va arribar massa tard? Això es relaciona amb les característiques del sistema de salut, que no permet un accés suau, ràpid, efectiu a través del sistema.

**P** Se sap res fiable de l'origen del virus?

**R** No. S'ha dit que l'antecedent

**«La vertadera prova de la capacitat del virus la veurem a l'hemisferi sud quan estigui en ple hivern»**

més remot de la presència del virus és en una comunitat de l'estat de Veracruz, al sud-est de Mèxic, una zona molt alta, freda, seca i polsosa. Allà va aparèixer i en un principi la resposta va semblar molt simple: «Allà va començar i a més a prop d'aquella zona hi ha granges de cria de porcs». Però no és tan simple. Jo crec que no és allà on va començar.

**P** Han sigut encertades les directrius de l'OMS?

**R** Penso que sí. Crec que l'OMS ha reaccionat equilibrant la cautela amb el reconeixement del problema i de la seva disseminació. Cal tenir en compte que aquesta és la primera epidèmia mediàtica de la història, i de fet ho és molt, de mediàtica. El coneixement sobre allò que estava succeint es va disseminar molt rà-

pidament per tot el món.

**P** S'ha alarmat la població mundial més del que era necessari?

**R** Vist des d'ara, podem dir que sí. Al principi es va considerar que potser era una de les grans epidèmies que podria haver aparegut al món i globalment hem anat començant a veure un millor comportament, però és massa aviat per dir-ho. Ja hi ha consens en una cosa que nosaltres vam dir molt al principi de l'epidèmia: Això en les nostres condicions no creixerà massa, però la vertadera prova de la capacitat del virus la veurem a l'hemisferi sud quan arribi de ple a l'hivern.

**P** Com pot evolucionar la malaltia a mitjà i llarg termini?

**R** El que pot passar és que el virus pateixi canvis que el tornin més agressiu. Sabem que van presentant-se amb força rapidesa modificacions en el virus. Afortunadament, fins ara segueix sent totalment sensible als medicaments que es van descobrir des del principi, però podria haver-hi canvis que el facin més infecciós o capaç de presentar formes més greus de la malaltia. També pot passar al revés: que els canvis suavitzin el comportament del virus. Caldrà estar vigilants i anticipar-nos. La tardor que ve a l'hemisferi nord serà un moment important de prova.

**P** Tem que el virus pateixi una mutació o interacció amb el de la grip aviària?

**R** Aquesta és una de les grans preguntes, començarem a veure a la tardor i l'hivern de l'hemisferi nord si hi ha aquesta possibilitat.

**P** Quines estratègies de vacunació considera més recomanables?

**R** És una de les grans línies de treball, una investigació que estem començant a desenvolupar a la Universitat amb diversos grups. Potser no sigui adequat mantenir l'estratègia de vacunar nens i ancians, ja que les característiques dels joves sembla que els tomen més vulnerables a presentar quadres greus i morir. I caldrà considerar si tenim prou vacuna.

**P** Amb la qual cosa...

**R** Suposant que la vacuna no sigui suficient per vacunar tota la població, caldrà distribuir-la de manera que es minimitzin les possibilitats de dispersió del virus. Podria ser una distribució aleatòria que cobreixi una fracció de la població i que vagi generant taps.

**P** Haurem d'acostumar-nos a conviure amb el virus de la grip A?

**R** Sí, aquest virus ha vingut per quedar-se. El veurem tornar permanentment amb variacions similars a les de la grip estacional.



**EL REI DE LA RAJOLA**

C. N-II Km 726. Medinyà. - tel. 972 49 83 12 - fax 972 49 83 13  
 C. de la Canya 159. Olot.  
 tel. 972 29 08 09 - fax 972 29 21 38  
 20 Rue d'en Cavailles. Le Boulou  
 tel. 0033 04 68 37 22 64

www.elreidelarajola.com

Medinyà: de 8 a 13h i de 15 a 19:30h • Olot: de 8 a 13h i de 15 a 20h (dissabtes de 9 a 14h i de 16:30 a 20h)



**11€<sup>m²</sup>**

Palma Tosca 35x50



**12€<sup>m²</sup>**

Pedra Borriol 35x50  
Tosca, Salmó, Gris



**10€<sup>m²</sup>**

Altea 40x40 50x50  
Salmó, Tosca



**11€<sup>m²</sup>**

Palma Tosca 50x50



**11€<sup>m²</sup>**

Pedra Borriol 50x50  
Tosca, Salmó, Gris



**12€<sup>m²</sup>**

Fusta 50x50  
Clar, Fosc, Ervellit

**Paviment exterior • antilliscant, • anticalòric • antigel**

# GUIA SANITÀRIA

## GUIA SANITÀRIA



Infeccions per virus,  
fongs, bacteris,  
paràsits. Artrosi.  
Fibromiàlgia.  
Hèrnia discal.  
Lumbàlgies.  
Psoriasi.  
Cel.lulitis.  
Acne.  
Càncer.  
Depressió i altres.

**Dr. Ricard Masià  
i Dr. Òscar Bravo**

Metge anestesiòleg

Estem treballant amb  
la col.laboració del  
Dr. Pérez Olmedo,  
especialista en  
tractaments  
de càncer.

Hores concertades:

**652 98 26 30**

**972 70 38 30**

[www.ozonomedicointegral.com](http://www.ozonomedicointegral.com)  
consultori virtual

▶ Medicina Integral



### MALALTIES DE LA PELL TRACTAMENTS I DEPILACIÓ AMB LÀSER

Consulta diària a hores convingudes

C/ Ibèria, 12-14 baixos B · 17005 GIRONA  
Tel. 972 24 51 80  
mail:lquint@comg.es

▶ Dermatologia

## Dr. Josep M. Ramos i Maeso

Control de l'embaràs i part  
Tècniques de diagnòstic prenatal  
Ecografia Doppler Color

**GIRONA**

G D Plaça Josep Pla, 11 / Tel. 972 20 48 82

**BANYOLES**

Edifici Flora - c/ Álvarez de Castro, 3, 2E / Tel. 972 58 27 27

▶ Obstetrícia

## Fernando Girón Cardona

Col. núm. 403  
PSICÒLEG CLÍNIC

**SEXOLOGIA  
TERÀPIA FAMILIAR  
RELACIÓ DE PARELLA  
TRASTORNS  
DE PERSONALITAT**

**C/ Eiximenis, 10, 5è 2a - Tel. 972 21 27 99  
17001 GIRONA**

▶ Psicologia



**NÚM. COL. 863**

Tancat per maternitat fins a l'1 de setembre

C/ Francesc Ciurana, 7 · Tel. 972 21 43 05 · 17002 GIRONA

▶ Podologia

## CENTRE D'AL·LÈRGIA I PEDIATRIA GIRONA

*Dr. J. González Garcés  
Especialista - col. 3551*

### Especialistes en Al·lèrgia i Immunologia:

- Al·lèrgia d'Adults
- Al·lèrgia Infantil i Pediàtrica
- Asma
- Immunologia

### Especialistes en Pediatria:

- Puericultura
- Malalties Neonatals
- Pediatria

CONVENI AMB LES PRINCIPALS MÚTUES

C/ Francesc Ciurana, 16 baixos - GIRONA / Tel. 972 21 97 95 - Mòbil 686 064 390

Hores convingudes

▶ Centre d'al·lèrgia i pediatria



## BELL CAIRE

CENTRE DE QUIROMASSATGE I ESTÈTICA

- TRACTAMENTS FACIALS, UVA, ESTRÈS...  
PRESSOTERÀPIA, DRENATGE LIMFÀTIC...
- ESPECIALISTES EN MASSATGES
- TRACTAMENTS D'APRIMAMENT I ANTICEL·LULÍTIC MOLT EFICAÇOS
- TRACTAMENTS AMB:  
FANG, ALGUES, XOCOLATA, XAMPAGNE, ETC...
- DEPILACIÓ LÀSER

NOVETATS:

**Nova Màquina icoone** (Modelant, reafirmant i Tonificant)

**PREUS D'OFERTA**

**C/ Carles Rahola, 17 baixos / Tel. 972 22 80 07 · GIRONA**

▶ Quiromassatge